

# ZÁVĚREČNÁ ZPRÁVA 1-2021

## STAVEBNĚ TECHNICKÉHO PRŮZKUMU S OHLEDEM NA VÝSKYT AZBESTU V OBJEKTU MŠ KOLLÁROVA 71, ČESKÝ BROD



## 1 ZÁKLADNÍ ÚDAJE

### 1.1 IDENTIFIKAČNÍ ÚDAJE STAVBY

PŘEDMĚT PRŮZKUMU:	STAVEBNĚ TECHNICKÝ PRŮZKUM OBJEKTU S OHLEDEM NA VÝSKYT AZBESTU
OBJEDNATEL:	MATEŘSKÁ ŠKOLA KOLLÁROVA
MÍSTO STAVBY:	KOLLÁROVA 71
OBEC:	ČESKÝ BROD
DATUM PROVEDENÍ PRŮZKUMU:	18. 1. 2021

### 1.2 ZPRACOVATEL ZÁVĚREČNÉ ZPRÁVY

Zpracovatel průzkumu:	Zpracovatel zprávy:
Petr Balvín	Petr Balvín
středisko Ompipure	+420 737 256 608
<a href="http://www.removal.cz">www.removal.cz</a>	
petr.balvin @removal.cz	

### 1.3 VÝCHOZÍ ÚDAJE A PODKLADY

Výchozím podkladem pro vypracování tohoto stavebně technického průzkumu byla podrobná prohlídka prostoru objektu spolu s odběrem vzorků stavebních materiálů.

### 1.4 POUŽITÉ NORMY

Stavebně technický průzkum výskytu azbestových materiálů vychází z národní legislativy České republiky s přihlédnutím k evropským normám a obecně platným postupům provádění průzkumu v okolních zemích. Zejména pak Vyhláška 499/2006 Sb., ve znění novely č.62/2013 Sb., O dokumentaci staveb a Zákon 106/2005 Sb., O odpadech.

## 2 PRŮZKUM OBJEKTU

Předmětem průzkumu byly objekty stávající mateřské školy na výše uvedené adrese. Jedná se o typizované stavby sloužící pro účely mateřské školky. Objekty mateřské školky jsou navzájem propojené a tvoří celkem 5 objektů, které jsou stavebně hodné. Jedná se o jednopodlažní dřevostavby se sedlovou střechou, která je provedena z plechových profilů. Svislé konstrukce jsou provedeny jako dřevěná konstrukce s opláštěním deskovými materiály (obrázek č. 1,2), které byly vzorkovány, a laboratorní analýzou byla prokázána v těchto

materiálech přítomnost azbestových vláken. Podhledy jsou v objektech provedeny taktéž z deskových materiálů, které jsou vizuálně shodné s materiály na svislých konstrukcích.



*Situace stavby*

Elektroinstalace je zde vedena převážně pod povrchem stěn, v případě novějších instalací pak po povrchu stěn a stropů.



*obrázek č. 1*



*obrázek č.2*

Vnitřní kanalizace je ve viditelných částech provedena z plastových trub. Nad střešní rovinu vystupuje odvětrání kanalizace, které je ukončené azbestocementovou tvarovkou (obrázek č.3). Část VZT potrubí, které je v hospodářském objektu, může mít ve svých přírubových spojích použity těsnící provazce s přítomností azbestových vláken (obrázek č.4).





obrázek č.3



obrázek č.4

## 2.1 ODEBRANÉ VZORKY MATERIÁLŮ

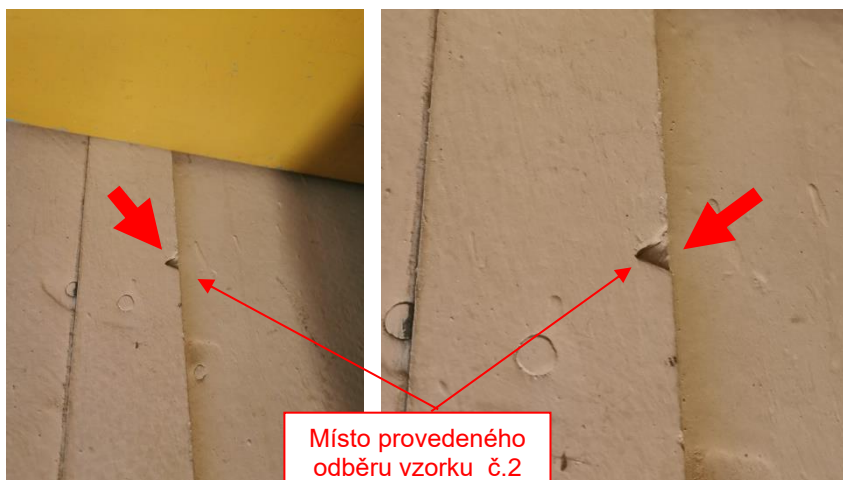
V průběhu provádění stavebně technického průzkumu byl proveden odběr 3ks vzorků stavebních materiálů. Vzorky byly odebrány odběrovým technikem a označeny pořadovými čísly 1-3 a následně vyhodnoceny v akreditované laboratoři č. 1163, společnosti ALS Czech Republic s.r.o., jejíž akreditační osvědčení je přílohou č. 1 této Závěrečné zprávy. Protokol o zkoušce evidovaný pod číslem zakázky PR2103592 je přílohou č. 2 této Závěrečné zprávy.

### Vzorek č.1

**Vnější deska obvodového pláště - pozitivní na obsah azbestových vláken**  
(místo odběru – 1.NP)



**Vzorek č.2**  
**Pásek vnitřní příčky - pozitivní na obsah azbestových vláken**  
(místo odběru – 1.NP)



**Vzorek č.3**  
**Vnitřní deska obvodového pláště - pozitivní na obsah azbestových vláken**  
(místo odběru – Pavilon I., třídy)



**2.2 MATERIÁLY S VÝSKYTEM AZBESTU (U OBRÁZKŮ OZNAČENY SYMBOLEM ➡ )**

V rámci provedeného stavebně technického průzkumu s ohledem na výskyt azbestu **byla** v objektech **zjištěna přítomnost azbestových vláken v těchto stavebních materiálech:**


- **deskové materiály na obvodovém plášti objektu**

- deskové materiály v konstrukci vnitřních příček
- deskové materiály v konstrukci podhledů
- těsnící provazce ve spojích potrubí VZT
- odvětrávací hlavice

## 2.3 MATERIÁLY S MOŽNÝM VÝSKYTEM AZBESTU (u obrázků označeny symbolem )

V objektech **byly zjištěny tyto materiály s možným výskytem azbestu:**

- tepelná izolace ve svislých a vodorovných konstrukcích (sekundární kontaminace od azbestových materiálů)
- původní asfaltové pásy, které mohou být součástí střešní hydroizolaceizolace

Materiály bez obsahu azbestu jsou u (obrázků označeny symbolem )

## 2.4 ZÁVĚR

Z výše uvedeného průzkumu lze konstatovat, že stavebně technický průzkum s ohledem na výskyt azbestu **potvrdil v objektech přítomnost stavebních materiálů s azbestovými vlákny.**

Je potřeba mít na paměti, že průzkum nemohl zohlednit veškeré skryté konstrukce. Při provádění jakékoliv práce, kdy bude zasahováno do konstrukcí je nutné v případě nalezení podezřelých materiálů, které tato zpráva nezmiňuje, tento průzkum doplnit, tak aby se potvrdila, respektive vyvrátila přítomnost azbestových materiálů ve stavbě.

Klecanech 22. 1. 2021

Vypracoval Petr Balvín

  
Petr Balvín  
